



# V Novoveselsku kravám rozumějí a mají je rádi

**inzerce** ZDV Novoveselsko se již druhým rokem stalo vítězem soutěže Nejlepší zemědělský podnik v bramborářské výrobní oblasti, která je založena na hodnocení ekonomických ukazatelů společnosti a je pořádána Zemědělským svazem ČR. Jelikož jsme přesvědčeni, že řadu z vás jistě zajímá, jak takového úspěchu dosáhnout, požádali jsme předsedu Miroslava Koukala a zootechničku Zuzanu Havličkovou o jejich pohled na věc.

V současné době máme na farmě v Novém Veselí ustájeno 830 krav, z čehož je přibližně 200 na první laktaci, 210 na druhé a 420 na třetí a vyšší laktaci, plus všechny narozené jalovice až do otelení. Výkrm býků je spíše okrajový, zejména kvůli zužitkování krmných zbytků. Hospodaříme asi na 1000 ha půdy ve výšce 550 m. n. m. Přibližně 850 ha připadá na půdu ornou a 150 ha na TPP. Na orné půdě je 360 ha využito k pěstování obilnin, 200 ha na silážní kukuřici a zbytek pro jetelotrávy. Veškerá rostlinná produkce je pak využita pro potřeby živočišné výroby. Hlavní zdroj příjmů celého podniku je jednoznačně prodej mléka a jen částečně prodej březích jalovic. Proto je pro nás důležité, že se nám daří udržovat tržnost mléka na 98 %. Veškeré mléko dodáváme do odbytové organizace Mléko Polná, kde jsme s denní dodávkou nad 25 000 kg mléka jejím největším dodavatelem.

Letošní dodávka tedy přesáhne 9,2 milionu kilogramů.

Historie podniku se píše od roku 1994, kdy po rozpadu původního ZD Nové Veselí bylo založeno Zemědělské družstvo vlastníků Novoveselsko. Začátky však nebyly vůbec lehké. Začínali jsme se 160 kravami z převodu na černostrakaté nížinné plemeno, kupovali jsme pouze levné insemináčnické dávky se značným podílem testantů a do chovu jsme opravdu museli zapojit všechna zvířata bez výjimky, tedy i s problémovými vemeny, končetinami apod. Více peněz jsme do krav začali dávat až v době, kdy si na sebe vydělaly. Testanty nahradily dávky prověřených býků a investovali jsme do prvních drobných přestaveb. V roce 1998 jsme se rozhodli nastavit přesný směr šlechtění, čímž se odstartovala dlouhodobá spolupráce se společností ABS. Začali jsme od nich kupovat většinu prověřené genetiky, ale hlavně jsme začali využívat jejich

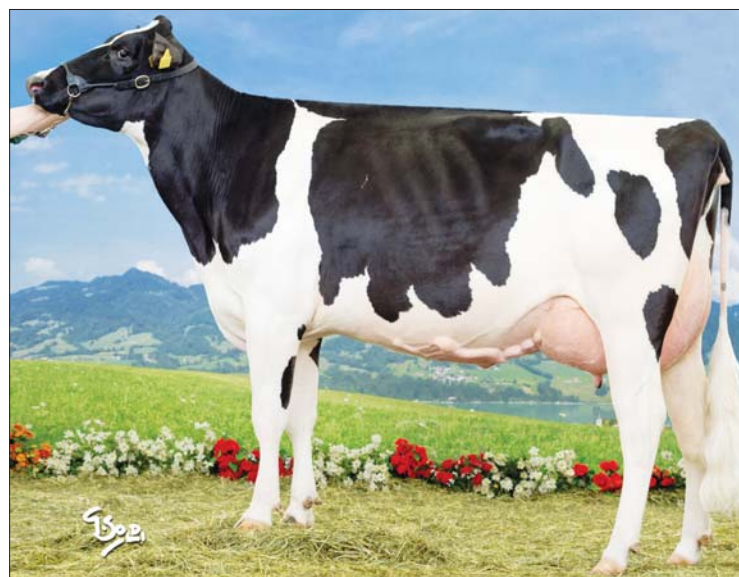
připravovací program GMS. V té době byl velký hlad hlavně po rychlém navýšení produkce, ale my jsme už tehdy chtěli mít pevná zvířata, která hodně vydrží, protože jsme věděli, že dlouhověkost krav bude významně ovlivňovat ekonomiku výroby. Od samého začátku jsme produkční chov, nikdy jsme se netlačili do býků z nejvyšších příček a výstavních zvířat. Současně jsme ale na genetice ani nesmyslně nešetřili. Vždy jsme spíše vybírali kvalitní býky ze středu jejich nabídky a spoléhali se na kvalitu a přesnost připáření přes GMS.

Dnes je výběr býků orientován převážně na dlouhověkost a kupujeme i pár kusů z předních příček. Zajímají nás znaky fitness, chceme plusová procenta složek a hodně koukáme na ekonomický index \$NetMerit. Prostě nechceme mít každou prvotelku přes 12 000 kg mléka, a pak jich na začátku druhé laktace většinu vyřazovat, dlouhověkost je pro nás důležitá.

Dnes, stejně jako na začátku, věříme prověřené genetice ABS a připravovací program GMS v našem chovu stále udává směr genetického pokroku. V současnosti nejvíce využíváme býky Trigger, Doberman, Garrett, Levi, Genom a Orient. Na připravovacím programu GMS se nám kromě posunu v genetice líbí alternativní volba. Tedy možnost zařadit i levnější býky, které pak využíváme na krávy, které hůře březnou. Potřebujeme totiž, aby i krávy, jež zabřeznou na pozdější inseminaci, porodily konkurenceschopné jalovičky. Ke genomice se stavíme spíše opatrně. Do 'připravovaku' zařazujeme maximálně dva genomické býky, kteří doplní hlavní skupinu prověřených býků, a podíl genomických dávek je do 5 % všech inseminací. Za další významný milník považujeme celkovou rekonstrukci stájí a dalších budov, kterou jsme dokončili v roce 2009. Významně se zlepšily ustájovací podmínky a vzrostlo tak pohodlí krav



Miroslav Koukal, předseda družstva a Zuzana Havličková, zootechnička – ZDV Novoveselsko



Dojnice Vanessa (Burt x Elvis x Newton), která reprezentovala Českou republiku na Evropském šampionátu holštýnských krav ve švýcarském Fribourgu v dubnu 2013





a díky tomu jsme zase o něco více začali využívat jejich potenciál.

V úvodu jsme zmínili složení stáda, což je jeden z ukazatelů, který potvrzuje, že se nám daří dlouhověkost krav udržovat na dobré úrovni. Naše nejstarší kráva Barbora se narodila 15. dubna 2001 a její celoživotní užitkovost přesahuje 120 tisíc kilogramů mléka. Podíl prvních laktací ve stádě je do 25 % a podíl třetích a vyšších laktací je přes 50 %. Průměrný věk krav je pak o něco více než 2,7 laktace a vyřazujeme krávy v průměru přes 3,9 laktace. I díky tomu letos můžeme prodat 150 jalovic. V současnosti jsme si vědomi, že naše brakace na úrovni 23 % je možná až příliš nízká, je to takový náš zvyk z minulosti, kdy jsme do chovu potřebovali zařadit opravdu všechna zvířata. Také se nám trochu přičí vyřazovat třeba i staré krávy, když pořád dávají přes 25 litrů mléka. Navíc jsou to zvířata, která máme rádi. Za ty roky jsme se naučili krav si vážit a neustále učíme lidi, aby si jich vážili také. Věříme tomu, že jak se ke krávě chováme, tak se nám odmění zdravotním stavem a produkcí. Přes-



*Vyrovnanost stáda usnadňuje jeho řízení*

to víme, že bude potřeba intenzivněji vyřazovat například krávy s nevratným poškozením paznehtů či s vážnými motorickými problémy.

Když se zamyslíme nad otázkou, co je náš největší limitující faktor, myslíme si, že je u nás dost velká rezerva v krmlivařině. Stále ještě nezkrmujeme to, co chceme, ale to, co máme. Je to způ-

sobeno výkyvy ve výrobě jednotlivých objemných krmiv, takže musíme dělat kompromisy v době, kdy například máme siláže, ale dochází senáže, či naopak. Krmná dávka tak není v průběhu celého roku vyrovnaná a někdy jsou v ní i razantní změny. Navzdory tomu se nám daří udržovat průměrný příjem sušiny nad 26 kilogramů a vyrovnanou

mléčnou produkci během celého roku. Takže letos jsme poprvé uzavřeli kontrolní rok nad 12 tisíc kilogramů mléka. Víme, že je pořád co zlepšovat, a kdybychom z pěti nápadů dokázali alespoň jeden realizovat, bylo by to ideální. Momentálně je pro nás velmi důležitá rekonstrukce dojírny, protože ta stávající je v provozu téměř nepřetržitě, a tak sotva zbývá čas na sanitační. Rádi bychom se také více zaměřili na odchov telat. Zdravě odchované tele je výbornou investicí do budoucna. Odchov telat do tří a následně do šesti měsíců musí být co nejzdravější, tedy bez kašle a bez průjmů. V roce 2014 proto budeme provádět výstavbu nové odchovny mladého dobytka. V neposlední řadě pro nás do budoucna zásadním a klíčovým bodem zůstává špičková genetika, samozřejmě ve spojení s dobrými reprodukčními ukazateli. Rozhodně nechceme slevit z požadavku na dlouhověkost a znaky fitness a zcela určitě budeme i nadále využívat přípravný program GMS.

**ABS cz s. r. o.**  
*Foto archiv firmy*

*Stáje plné dlouhověkových krav,*



*které je radost dojit.*



**ABS cz s.r.o. tel.: 323 655 000**

**www.abscz.cz**

